

# ELNUR GABARRON®

UŽIVATEĽSKÁ PRÍRUČKA



AKUMULAČNÁ KACHLA S WIFI  
OVLÁDANÍM A PRODUKCIOU PREBYTKOV  
DO FOTOVOLTAICKÉHO SYSTÉMU.

## ECOMBI SOLAR

MODELÝ:

ECO15 SOLAR

ECO20 SOLAR

ECO30 SOLAR

ECO40 SOLAR

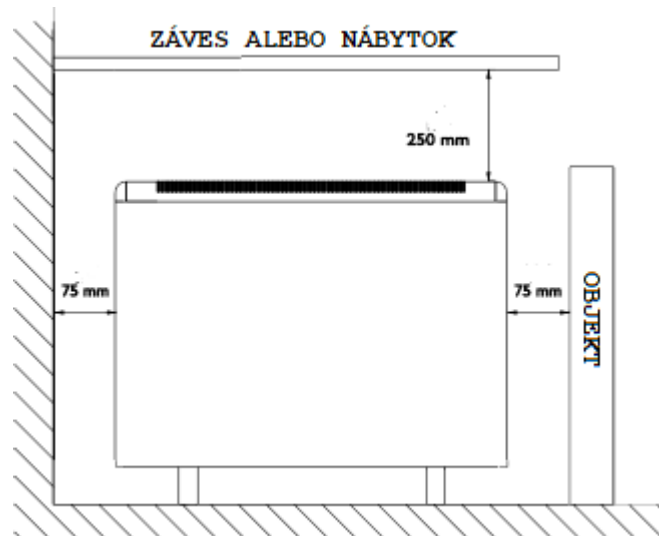


*Pred inštaláciou alebo prvým použitím tohto spotrebiča si pozorne prečítajte tieto pokyny.*

## DÔLEŽITÉ INFORMÁCIE

Pri používaní elektrických spotrebičov je potrebné vždy dodržiavať nasledovné opatrenia, aby sa znížilo riziko požiaru, úrazu elektrickým prúdom a zranenia osôb:

- Horľavé materiály ako je nábytok, vankúše, postelňa, bielizeň, papiere, oblečenie, záclony udržiajte aspoň 30 cm od prednej, bočnej a zadnej časti ohrievača. Je nevyhnutné, aby boli dodržané uvedené minimálne vzdialenosti.
- **UPOZORNENIE** – Niektoré časti tohto produktu sa môžu byť veľmi horúce a spôsobiť popáleniny. Osobitná pozornosť sa musí venovať deťom a zraniteľným osobám.
- Tento spotrebič môžu používať deti vo veku od 8 rokov a staršie a osoby so zníženými fyzickými, zmyslovými alebo duševnými schopnosťami alebo nedostatkom skúseností a znalostí len pod dohľadom alebo ak sú poučené o používaní spotrebiča bezpečným spôsobom a rozumejú možnému nebezpečenstvu. Deti sa so spotrebičom nesmú hrať. Čistenie a užívateľskú údržbu nesmú vykonávať deti bez dozoru.
- Deti vo veku od 3 do 8 rokov môžu zapínať /vypínať spotrebič iba za predpokladu, že bol umiestnený alebo nainštalovaný v určenej prevádzkovej polohe a sú pod dohľadom alebo sú poučené o používaní spotrebiča bezpečným spôsobom a rozumejú možným nebezpečenstvám. Deti vo veku od 3 do 8 rokov nesmú spotrebič zapájať, regulovať a čistiť ani vykonávať užívateľskú údržbu.
- Deti do 3 rokov by sa mali držať mimo dosahu zariadenia alebo byť pod neustálym dozorom.
- Nepoužívajte ohrievač v prípade poruchy. Odpojte zariadenie z električky a pred opätovným použitím nechajte ohrievač skontrolovať renomovaným elektrikárom. Ak chcete ohrievač odpojiť, vypnite ovládacie prvky a vypnite istič, na ktorom je ohrievač napojený.
- Nevkladajte cudzie predmety do vetracích alebo výfukových otvorov a ani nedovoľte, aby sa tam dostali, pretože to môže spôsobiť zásah elektrickým prúdom, požiar alebo poškodenie ohrievača.
- Ohrievač nepoužívajte na sušenie oblečenia. Aby ste predišli možnému požiaru, žiadnym spôsobom neblokujte prívod ani výfuk vzduchu. Vstupy a výstupy vzduchu zabezpečujú správnu prevádzku spotrebiča a zabraňujú jeho prehriatiu.
- Ohrievač má vo vnútri horúce a iskriace časti. Nepoužívajte ho v priestoroch, kde sa používa alebo skladuje benzín, farby alebo horľavé výpary či kvapaliny. Používanie týchto ohrievačov je zakázané v priestoroch, kde sa vyskytujú plyny, výbušniny alebo horľavé predmety. Nikdy neotvárajte nabitý ohrievač.
- **PRÍRUČKU SI ODLOŽTE.** Túto príručku si musíte uschovať a dať ju každému novému používateľovi. Ohrievač je nutné používať tak ako je popísané v tomto návode. Akékoľvek iné použitie, ktoré neodporúča výrobca, môže spôsobiť požiar, úraz elektrickým prúdom alebo zranenie osôb. Záruka na ohrievač sa nevzťahuje na poškodenie spôsobené nedodržaním niektorého z týchto pokynov.
- Neinštalujte tento ohrievač vo vonkajšom prostredí.



**UPOZORNENIE:** Aby ste predišli prehriatiu, ohrievač nezakrývajte.

# 1. - INŠTALAČNÉ POKYNY

Nasledovné symboly sú použité v texte:



**UPOZORNENIE** Symbol znázorňuje možnosť spôsobenia smrti elektrickým prúdom.



**UPOZORNENIE** Symbol znázorňuje možnosť spôsobenia smrti alebo vážneho zranenia.



**VÝSTRAHA** Symbol poukazuje na možnosť spôsobiť zranenie alebo poškodenie majetku.



Symbol pre užitočnú informáciu.

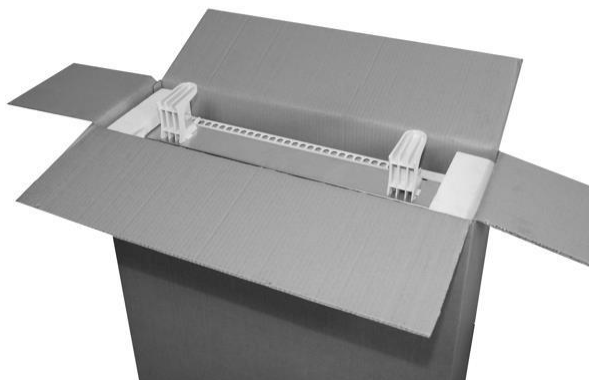
**DÔLEŽITÉ:** Postupy zapojenia a pripojenia musia byť v súlade s národnými a miestnymi predpismi.

- Inštalácia musí byť vykonaná v súlade s aktuálnymi miestnymi elektrotechnickými predpismi. Akúkoľvek inštaláciu alebo opätovnú inštaláciu musí vykonať skúsený technik.
- Prívodný kábel ani žiadny iný predmet nesmie prísť do kontaktu s horúcou jednotkou.
- Skontrolujte, či napätie na typovom štítku zodpovedá napájaciemu zdroju. Menovitá doba nabíjania tohto ohrievača je uvedená na typovom štítku. Spotrebič musí mať uzemnenie.
- Spotrebič by nemal byť inštalovaný tesne pod elektrickou zásuvkou.
- Zariadenie musí byť inštalované mimo dosahu sprchy alebo vane a tak, aby sa osoba nemohla dotknúť ovládacích prvkov.
- Ak si počas inštalácie všimnete poškodenie tepelnej izolácie, je potrebné ju vymeniť.
- Pred akoukoľvek opravou ohrievača vypnite istič, na ktorom je napojený. Toto by sa malo robiť aj v ročných obdobiach, keď nie je potrebné vykurovanie.
- Tento spotrebič je určený len na trvalé pripojenie k pevnej inštalácii. Napájací obvod ohrievača musí obsahovať dvojpólový izolovaný vypínač so vzdialenosťou kontaktov minimálne 3 mm.
- Po inštalácii by sa mala vykonať kontrola prvého nabíjacieho cyklu, aby sa overilo, či hlavný termostat vypne nabíjanie zariadenia pri dosiahnutí 100%. Počas tohto prvého cyklu miestnosť vetrajte.
- Pre udržanie stability je nevyhnutné, aby bol ohrievač umiestnený na rovnom povrchu a je potrebné dbať na to, aby ste sa vyhli nepravidelným povrchom ako napríklad koberce alebo obklady, ktoré čiastočne vyčnievajú pod ohrievač.
- Prítomnosť vzduchových častíc dymu, prachu a iných znečisťujúcich látok môže časom odfarbiť steny a povrchy okolo ohrievača.

Nesprávne nastavenie času, chybné naprogramovanie času zníženej sadzby a príliš vysoké nastavenia teploty môžu viesť k vysokým nákladom na váš účet za elektrinu.

Aby ste dosiahli správnu inštaláciu tohto zariadenia, postupujte podľa týchto krokov:

1. - Vyberte si správne miesto na inštaláciu. Musia byť dodržané minimálne vzdialenosti od spotrebiča k akémukoľvek horľavému materiálu, ako nábytok alebo závesy. Pre zníženie rizika požiaru neskladujte ani nepoužívajte benzín alebo iné horľavé výpary a kvapaliny v blízkosti ohrievača.
2. - Otvorte kartón na označenej strane a nainštalujte podporné nožičky bez odstránenia ohrievača.



Otočte kartón hore nohami, aby ohrievač mohol stáť na pripevnených nožičkách. Stiahnite kartón. Skontrolujte, či ide o správny model a či je v dobrom stave.



Skontrolujte, či sú v balení všetky nasledovné súčasti:

- 1 kryt ohrievača Ecombi Solar.
- 1 vrecúško s 2 skrutkami a 2 hmoždinkami.
- 2 podporné nožičky.
- Inštalčná príručka.



*Kryt a akumulačné tehly sa dodávajú samostatne. Skontrolujte, či dodané balenia tehál zodpovedajú tým, ktoré sú uvedené na kartóne ohrievača.*



*Prevádzku ohrievača neovplyvňuje použitie tehál s malým poškodením.*

3. - Odstráňte predný panel odstránením dvoch skrutiek umiestnených v spodnej časti. Pripevnite bočné časti na kovovú konštrukciu pomocou vhodných skrutiek.



4. - Umiestnite ECOMBI SOLAR na vami vybrané miesto inštalácie. Použite upevňovacie otvory ohrievača ako šablónu a ceruzkou označte na stenu miesto vrtov cez upevňovacie otvory. Vyvrtajte potrebné otvory do steny. Pred inštaláciou spotrebiča vložte hmoždinky a skrutky do otvorov, ale nedotiahnite ich pevne.

5. - Nasuňte ECOMBI SOLAR k zásuvkám a skrutkám ale dbajte na to, že zariadenie NEMIE BYŤ ZAVESENÉ NA SKRUTKY; tieto slúžia len na zabránenie prevráteniu zariadenia a nie na jeho podopretie. Ak máte pochybnosti o sile steny, obráťte sa na príslušného stavebného špecialistu. Zariadenia sú ťažké; Za správnu inštaláciu a upevnenie týchto zariadení na stenu, aby sa zabránilo ich prevráteniu, je zodpovedný inštalatér.

6. - Správne zapojte prívodný vodič, nulový vodič a uzemnenie ohrievača do príslušnej skrutky pripojovacieho bloku. Správne utiahnite skrutky spojovacieho bloku. Nenechávajte žiadne zvyšky drôtu vo vnútri ohrievača.



**UPOZORNENIE** Dotyk so zapojenými káblami môže spôsobiť vážne zranenie osôb.



7. - Odpojte hliníkové vykurovacie teleso odstránením koncovky FAST-ON na každom konci telesa.



**UPOZORNENIE** *Ocelové hrany môžu rezat'.*

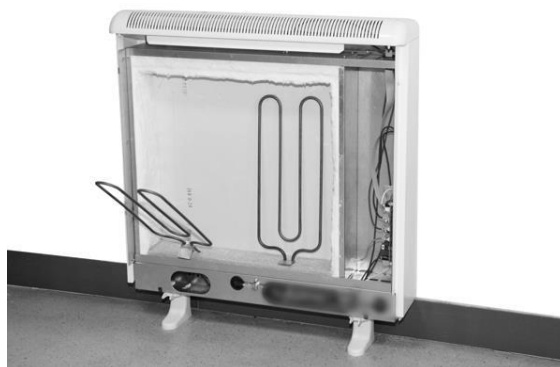
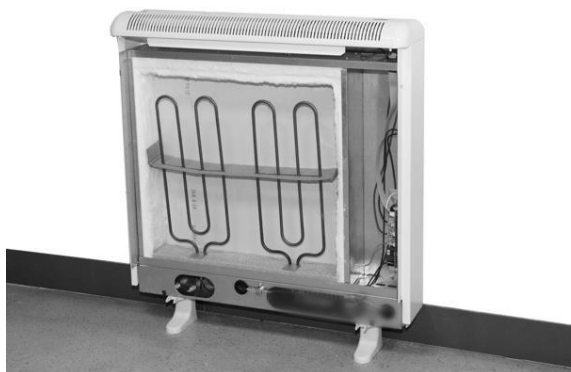


Potom odskrutkujte vnútorný panel a vyberte ho.

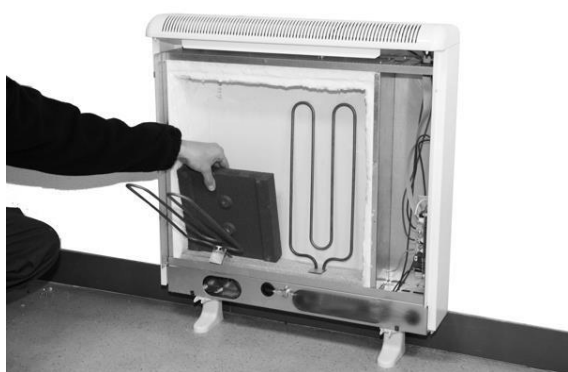


**UPOZORNENIE** *Vo vnútornej časti tohto vnútorného panelu je veľmi jemný tepelno izolačný materiál MICROTHERM. Musí sa s ním zaobchádzať mimoriadne opatrne. NEDOTÝKAJTE SA HO!*

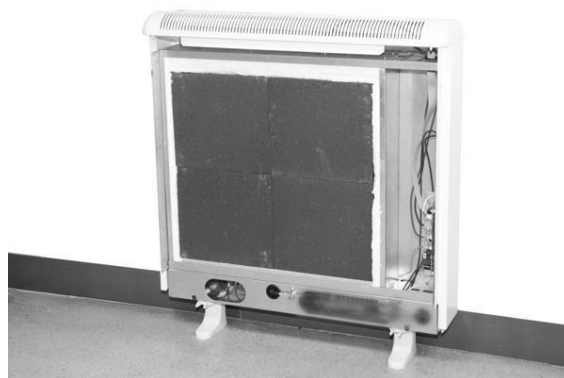
8. Neodpájajte elektrické vykurovacie telesá. Odstráňte baliaci kartón. Zdvihnite a nakloňte špirály smerom von, pričom dávajte pozor, aby ste nepoškodili izoláciu na spodnej časti ohrievača.



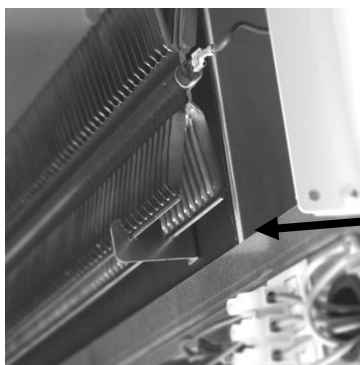
9. - Akumulačné tehly umiestňujte opatrne tak, aby plochá strana smerovala k zadnej časti ohrievača. Usporiadajte dve úrovne radu tehál.



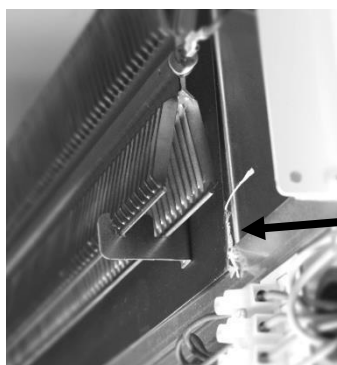
10. - Umiestnite vykurovacie telesá späť do ich pôvodnej polohy. Ďalšie dva rady akumulčných tehál položte plochou stranou von a vždy na podpery vykurovacích telies.



11. Vráťte vnútorný predný panel. Ak boli tehly správne osadené, nebudete mať problém s výmenou panelu. Uistite sa, že spodný okraj vnútorného panelu je vnútri predného okraja ohrievača. Pozri nižšie:



RIGHT  
POSITION



WRONG  
POSITION

12. - Znova pripojte dve FAST-ON svorky k hliníkovému vykurovaciemu telesu pripevnenému na oboch koncoch k vnútornému panelu.
13. - Pri výmene vonkajšieho predného panela zarovnajte 2 plastové horné kolíky na ohrievači s otvormi vo vonkajšom paneli. Zatlačte hornú časť na miesto a zatlačte spodnú časť, kým nebude spočívať na plastových nožičkách.
14. - Nasad'te predný panel so skrutkami.

## PREMIESTNENIE



**UPOZORNENIE:** *Premiestnenie na iné miesto musí vykonať skúsený technik.*

*Ak pri opätovnej inštalácii tepelná izolácia vykazuje známky poškodenia, je potrebné ju odstrániť a nahradiť novou.*

## RUČNE RESEKTE OBMEZOVAČ TEPLoty

Tento ohrievač využíva manuálne resetovateľný obmedzovač teploty (pozri LR v schéme zapojenia).

Toto bezpečnostné zariadenie funguje pri dosiahnutí vysokých teplôt v hornej časti ohrievača. Vyžaduje si manuálne opätovné nastavenie. Nechajte ohrievač vychladnúť. Je potrebné zistiť príčinu prehriatia.



**UPOZORNENIE:** *Ručné opätovné nastavenie musí vykonať iba skúsený technik.*

Vypnite istič, na ktorom je napojený ohrievač.

Odstráňte predný panel odstránením dvoch skrutiek umiestnených v spodnej časti. Nájdite obmedzovač LR v schéme zapojenia a zatlačte malý kolík, kým nebudete počuť kliknutie.

## 3. - NÁVOD NA OBSLUHU

### 3.1. Všeobecné informácie

---



**UPOZORNENIE:** NEPOUŽÍVAJTE TENTO OHRIEVAČ NA SUŠENIE ODEVU. Tento ohrievač nikdy nezakrývajte.

#### ZAPNUTIE / VYPNUTIE

Vypínač. Všetky modely sú vybavené vypínačom na zadnom bočnom paneli. Slúži na zapnutie a vypnutie ECOMBI SOLAR.



#### DISPLEJ:



Podržaním tlačidla získate prístup k rozšírením nastavenia. Stlačením tohto tlačidla sa vrátite späť do rôznych ponúk.



Stlačením tlačidla potvrdíte hodnoty v rôznych častiach menu.



Stlačením klávesu zvýšite zobrazenú hodnotu alebo prejdete cez rôzne dostupné možnosti.



Stlačením klávesu znížite zobrazenú hodnotu alebo sa presuniete cez rôzne dostupné možnosti.

#### ON/OFF



Keď je ohrievač pripojený k hlavnému zdroju napájania, môžete ohrievač zapnúť prepnutím hlavného vypínača ON/OFF umiestneného na pravej zadnej strane ohrievača, ako je znázornené vyššie.


#### PODSVIETENIE

Po stlačení ľubovoľného tlačidla sa displej rozsvieti jemnou bielou farbou. Ak po určitom čase nestlačíte žiadne tlačidlo, podsvietenie displeja sa vypne.

Tlačidlá budú reagovať iba vtedy, keď je podsvietenie zapnuté.

#### ZÁMOK KLÁVESNICE

Počas akéhokoľvek prevádzkového režimu je možné uzamknúť klávesnicu podržaním  a  nepretržite 5 sekúnd. Vyskakovacie okno potvrdí uzamknutie klávesnice.

Ak chcete odomknúť klávesnicu, držte  a  nepretržite 5 sekúnd. Vyskakovacie okno potvrdí odomknutie klávesnice.



## **3.2. Uvedenie do prevádzky**

V ovládacom paneli Ecombi Solar je naprogramovaný jednoduchý sprievodca inštaláciou. Pri prvom zapnutí vášho Ecombi Solar alebo po jeho resetovaní na výrobné nastavenia postupujte podľa pokynov sprievodcu spustením.

### **SPRIEVODCA SPUSTENÍM - ÚVODNÉ NASTAVENIA.**

Ovládací panel Ecombi Solar vás prevedie uvedením jednotky do prevádzky. Postupujte nasledovne:

- a. Zvoľte jazyk. Potvrďte jazyk v elektronickom ovládaní akumuláčnej kachle.
- b. Dátum a Čas. Skontrolujte a potvrďte, že predvolený dátum a čas v jednotke je správny. Ak nie, zmeňte to.
- c. Obdobia nabíjania. V Ecombi Solar je možné nastaviť 2 rôzne doby nabíjania. Dobu nabíjania 1 a 2 nastavte podľa hodín nízkej tarify.

V predvolenom nastavení je Ecombi Solar nastavený na 8-hodinovú nabíjajúcu dobu od 00:00 do 08:00. Ak sa tento čas nabíjania zhoduje s hodinami nízkej tarify za elektrinu, nemusíte robiť žiadne zmeny v konfigurácii jednotky. V opačnom prípade môžete zmeniť nabíjacie periódy 1 a 2 tak, aby zodpovedali vašej tarife za elektrinu.

Ak je vaša tarifa za elektrinu 14 hodín mimo drahšej tarify, musíte upraviť konfiguráciu nabíjania v ponuke rozšírených nastavení a vybrať 14-hodinovú dobu nabíjania.

- d. Nastavenie teploty. Toto je posledný krok sprievodcu spustením. Zvoľte a potvrďte požadovanú izbovú teplotu.



*Pomocou sprievodcu spustením si nastavíte akumuláčnú kachlu Ecombi Solar na autonómnu prevádzku. Nabíja a akumuluje teplo počas nabíjajúcich hodín nastavených v bode c. a prispôsobuje úroveň nabitia a spotrebu podľa nastavenej teploty podľa vášho výberu.*



*Nesprávny čas, zle nastavené časy nabíjania alebo zlé nastavenie teplôt môžu viesť k vysokým nákladom za účet za elektrinu.*

## **3.3. Využitie prebytkov fotovoltaiiky**

### **Prípravné kroky**

Pred použitím funkcie využitia FV prebytku vašich ohrievačov Ecombi Solar vykonajte nasledujúce kroky:

- a. Inštalácia a nastavenie G Control Hub a G Control PM, ktoré sú súčasťou Solar Box. Postupujte podľa pokynov, ktoré vám ukážu menované zariadenia.
- b. Stiahnite si z aplikácie Market aplikáciu Elnur Gabarron Wifi Control, ktorá je k dispozícii pre iOS a Android.
- c. Ak ho ešte nemáte, vytvorte si v aplikácii svoj používateľský účet.
- d. V svojom používateľskom účte zaregistrujte G Control Hub, ktorý je súčasťou Solar Boxu. Potom pripojte aj G Control PM, ktorý je tiež zahrnutý v Solar boxe.
- e. Prepojte akumuláčné ohrievače Ecombi Solar s G Control Hub pomocou aplikácie. (Viac podrobností nájdete v bode 4. Diaľkové ovládanie pomocou G-Control Hub).



*Pre nastavenie a aktiváciu funkcie využitia FV prebytkov je potrebné nainštalovať zariadenie Solar Box (1 Solar box na inštaláciu).*



*Funkcia využitia FV prebytkov je platná len pre zariadenia na vlastnú spotrebu pripojené do siete a vypúšťajúce energiu do siete.*

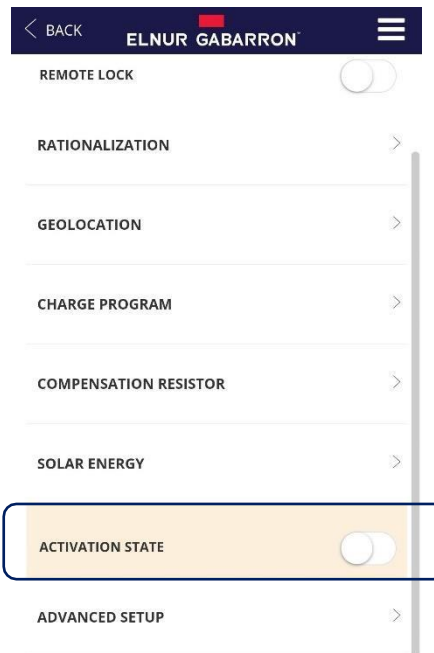
## AKTIVÁCIA A NASTAVENIE

Aktivácia a nastavenie funkcie využitia FV prebytku sa vykonáva výhradne cez aplikáciu.

### Aktivácia solárnej energie. Prebytočné využitie

Po dokončení vyššie uvedených krokov prejdite do aplikácie pomocou svojho používateľského mena a hesla a vykonajte nasledujúce kroky:

- Vstúpte do časti „Vykurovanie“ zo spodného menu.
- Vyberte a otvorte spotrebič, ktorý chcete nastaviť.
- Vyberte možnosť „Nastavenie“ zo spodného menu.
- Zapnite alebo vypnite funkciu využitia FV prebytku aktiváciou alebo deaktiváciou parametra „Activation State“ v menu „Solar Energy“.



### Nastavenia solárnej energie. Využitie prebytkov

Pri zapnutí funkcie Solar Energy sa automaticky zobrazia možnosti nastavenia. Nastavte si ich podľa svojich potrieb. K dispozícii sú tieto možnosti nastavenia:

- Nastavenie nabíjania:
  - o Solar Alone. Ecombi Solar bude spotrebovávať a skladovať energiu iba v prípade prebytkov fotovoltaiky.
  - o Solar and Off-peak. Ecombi Solar bude nabíjať a skladovať energiu vždy, keď je jej prebytok. Okrem toho sa bude nabíjať aj počas obdobia mimo špičky. Pomocou príslušnej možnosti môžete nastaviť maximálne nabitie mimo špičky (v percentách).
  - o Solar and Grid Adjustment. Ecombi Solar bude nabíjať a skladovať energiu vždy, keď je jej prebytok. Nabíjať sa bude aj počas obdobia mimo špičky. Pomocou príslušnej možnosti môžete tiež nastaviť maximálne nabitie (v percentách) mimo špičky. Okrem toho tento režim nastavenia ponúka niektoré ďalšie funkcie.
    - Akumulačný ohrievač môže použiť alternatívnu špirálu na vykurovanie, aby poskytovalo okamžité teplo, keď je okolitá teplota nižšia ako nastavená teplota.
    - Spotrebič bude sám regulovať úroveň nabitia počas obdobia mimo špičky podľa teplotných záznamov z predchádzajúcich dní.

#### Solar Power Activation:

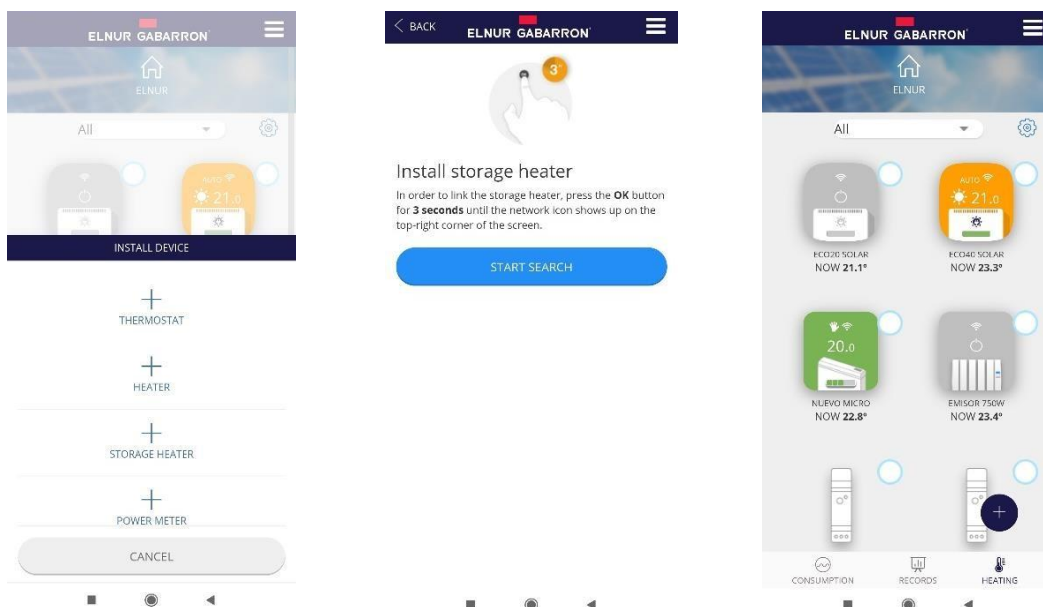
- o Označuje percento solárnej energie potrebnej na aktiváciu ďalšej úrovne výkonu (%). Štandardne 100 %.
- Maximálne nabitie mimo špičky
  - o Maximálna úroveň nabitia počas obdobia mimo špičky (%). štandardne 80 %.
- Ochrana proti prehriatiu okolitej teploty.
  - o Táto ochrana zastaví nabíjanie solárnej fotovoltaiky, keď okolitá teplota dosiahne nastavenú hodnotu plus okolitá teplota pre ochranu pred prehriatím. Predvolená 3°C.
- Priorita Solárnej energie
  - o Priorita nabíjania solárnej fotovoltaiky. Zariadenia s vysokou prioritou sa budú nabíjať ako prvé v porovnaní s akumuláčnymi ohrievačmi s nízkou prioritou, keď je k dispozícii FV solárna extra energia.



## 4.- DIAL'KOVÉ OVLÁDANIE POMOCOU G-CONTROL HUB

Plnú prevádzku jednotky je možné ovládať na diaľku pomocou aplikácie Elnur Gabarron Wifi Control alebo cez web aplikácie (<https://remotecontrol.elnur.es>). Na používanie tejto funkcie musí byť jednotka pripojená ku G-Control Hub pripojenému k internetu.

Ak chcete priradiť ohrievač ECOMBI SOLAR k jednotke G-Control Hub, postupujte podľa postupu po stiahnutí aplikácie:



- Otvorte aplikáciu a prihláste sa pomocou svojho používateľského mena a hesla.
- Otvorte ponuku vykurovania v hornom menu v aplikácii.
- Stlačte tlačidlo (+) a vyberte typ ohrievača, ktorý chcete pripojiť (Storage heater).
- Stlačte tlačidlo search a postupujte podľa pokynov na obrazovke.



Ak je to potrebné, držte  po dobu 3 sekúnd, kým sa zobrazí symbol  na displeji akumuláčnej kachle.


Teraz môžete ovládať a upravovať nastavenia svojho akumuláčného ohrievača pomocou aplikácie Elnur Gabarron Wifi Control alebo webu aplikácie <https://remotecontrol.elnur.es>.

## 5.- RIEŠENIE PROBLÉMOV

<b>ECOMBI SOLAR nekúri</b>	Skontrolujte, či je ohrievač pripojený a zapnutý. Uistite sa, že zariadenie nie je zakryté alebo že nie sú blokované spodné prívody vzduchu. Bezpečnostný limit LR môže byť aktivovaný; v tomto prípade je potrebné ho resetovať ručne. Kontaktujte prosím technika.
<b>ECOMBI SOLAR nedosahuje nastavenú teplotu</b>	Uistite sa, že je zvolená primeraná teplota. Uistite sa, že je ohrievač správne dimenzovaný na tepelné straty.
<b>Chybové hlásenia na displeji</b>	Kontaktujte prosím technika.
<b>ECOMBI SOLAR nekomunikuje s G Control Hub.</b>	Skontrolujte, či je jednotka priradená -  na displeji sa musí zobrazit' symbol. Pre vzdialenosti väčšie ako 30 metrov a 2-3 steny prirad'te najskôr najbližšie jednotky. Každá jednotka môže fungovať ako predlžovač signálu. Ak  symbol bliká, skontrolujte pripojenie G Control Hub k sieti a či nebolo odstránené akékoľvek iné zariadenie v RF sieti, ktoré by mohlo fungovať ako predlžovač signálu.

## 6.- ÚDRŽBA A ČISTENIE

Pred čistením sa uistite, že teleso nie je pod elektrickým prúdom a že zariadenie je pred začatím čistenia vychladnuté. Príležitostne utrite prach suchou, mäkkou handričkou. Na čistenie nepoužívajte žiadne rozpúšťadlá ani abrazívne prostriedky. Po skončení vykurovacej sezóny odpojte zariadenie vypnutím hlavného vypínača umiestneného na pravej zadnej strane jednotky alebo na ističi.

 Akýkoľvek iný zásah by mal vykonávať autorizovaný technik.

*ECOMBI SOLAR bol vyrobený na základe kvalitných postupov a s použitím procesov šetrných k životnému prostrediu. Po skončení jeho životnosti odnesie zariadenie do recyklačného skladu, aby jeho komponenty mohli byť recyklované vhodným spôsobom.*

## 7.- ZOZNAM HLAVNÝCH KOMPONENTOV

Vykurovacia špirála kachle (okrem ECO15 Solar)	Ref. 15190091	Doska plošných spojov a konzoly	Ref. 15191890
Vykurovacia špirála kachle (ECO15 Solar)	Ref. 15190875	Klávesnica Eco Plus	Ref. 15192079
350W dodatočná špirála (ECO15/20 Solar)	Ref. 15190111	Vnútorne čidlo	Ref. 15192140
450W dodatočná špirála (ECO30 Solar)	Ref. 15190121	Priestorové čidlo	Ref. 46102195
600W dodatočná špirála (ECO40 Solar)	Ref. 15190131	110°C poistka proti priehriatiu	Ref. 10190460
Vypínač	Ref. 46100530	135°C poistka vypnutia	Ref. 15192140

## 8.- TECHNICKÉ PARAMETRE

	ECO15 Solar	ECO20 Solar	ECO30 Solar	ECO40 Solar
Napätie	220 - 240V ~	220 - 240V ~	220 - 240V ~	220 - 240V ~
Príkion prídavnej špirály	350W	350W	450W	600W
Izolácia	Class I	Class I	Class I	Class I
Dĺžka	55cm	66cm	89cm	111cm
Výška	73cm	73cm	73cm	73cm
Hĺbka	18cm	18cm	18cm	18cm
Váha	59kg	77kg	112kg	147kg
Počet tehál	4	8	12	16
Číslo balenia tehál	<b>11072</b>	<b>11016</b>	<b>11016</b>	<b>11016</b>
<b>8 Hours Configuration</b>				
Príkion akumuláčnej kachle	975W	1300W	1950W	2600W
Doba nahrievania	8h	8h	8h	8h
Spotreba po nahriatí	7.8 kWh	10.4 kWh	15.6 kWh	20.8 kWh
<b>14 Hours Configuration</b>				
Príkion akumuláčnej kachle	975W	650W	1300W	1300W
Doba nahrievania	14h	14h	14h	14h
Spotreba po nahriatí	9.5 kWh	9.1 kWh	15.5 kWh	18.2 kWh

 Špirály kachle a prídavné vykurovacie teleso nikdy nebudú fungovať súčasne.

SK



Symbol na produkte alebo na jeho obale znamená, že s produktom sa nesmie zaobchádzať ako s domovým odpadom. Namiesto toho ho treba odovzdať na príslušné zberné miesto na recykláciu elektrických a elektronických zariadení. Zabezpečením správnej likvidácie tohto produktu pomôžete predchádzať možným negatívnym následkom na životné prostredie a ľudské zdravie, ktoré by inak mohli byť spôsobené nesprávnou likvidáciou tohto produktu. Podrobnejšie informácie o recyklácii tohto výrobku získate na miestnom úrade, v službe likvidácie domového odpadu alebo v obchode, kde ste výrobok zakúpili. Tieto pokyny sú platné len v členských štátoch EÚ.

# PRODUCT FICHE

ErP

MODEL(S): ELNUR GABARRON ECO15 Solar, ECO20 Solar, ECO30 Solar, ECO40 Solar

Item	Symbol	Value				Unit
		ECO15 Solar	ECO20 Solar	ECO30 Solar	ECO40 Solar	
<b>Heat Output</b>						
Nominal heat output	$P_{nom}$	0.55	0.75	1.125	1.5	kW
Minimum heat output	$P_{min}$	N.A.	N.A.	N.A.	N.A.	kW
Maximum continuous heat output	$P_{max,c}$	0.55	0.75	1.125	1.5	kW
<b>Auxiliary electricity consumption</b>						
At nominal heat output	$e_{l_{max}}$	0.000	0.000	0.000	0.000	kW
At minimum heat output	$e_{l_{min}}$	0.000	0.000	0.000	0.000	kW
In standby mode	$e_{l_{SB}}$	<0.0005	<0.0005	<0.0005	<0.0005	kW

Item	Value. All models
<b>Type of heat input</b>	
Electronic heat charge control with room and/or outdoor temperature feedback	Yes
<b>Type of heat output / room temperature control</b>	
Electronic room temperature control plus week timer	Yes
<b>Other control options</b>	
Room temperature control, with open window detection	Yes
With distance control option	Yes
With adaptive start control	Yes

<b>Contact details</b>	ELNUR, S.A. Travesía de Villa Esther, 11 28110 - Algete (Madrid), Spain
------------------------	---

*Commission Regulation (UE) 2015/1188 of 28 April 2015. Ecodesign requirements for electric storage local space heaters.*



# ELNUR GABARRON®

**ELNUR S.A.**  
Travesía de Villa Esther, 11  
28110 Algete - Madrid



Tfno. Atención al Cliente:  
**+34 91 628 1440**

[www.elnurgabarron.es](http://www.elnurgabarron.es)  
[www.elnurgabarron.com](http://www.elnurgabarron.com)  
[www.elnur.co.uk](http://www.elnur.co.uk)



ER-0706/1999



GA-2002/0284

